

Geneigtes Dach - sdrhzi03a-04

geneigtes Dach, Holzrahmen/Holztafel, hinterlüftet/belüftet, mit Installationsebene, auf Lattung, andere Oberfläche

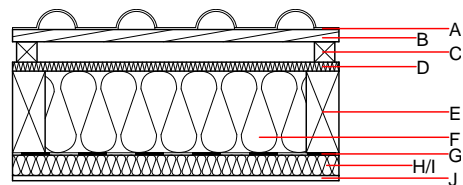
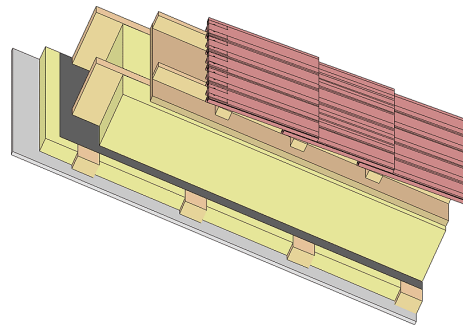
Bauphysikalische Bewertung

Brandschutz REI 30
 max. Spannweite = 5 m; max. Last $E_{d,fi} = 3,0 \text{ kN/m}^2$ (geprüft ohne Dacheindeckung, Lattung, Konterlattung)
 Klassifizierung durch HFA

Wärmeschutz U 0,16 $\text{W}/(\text{m}^2\text{K})$
 Diffusionsverhalten geeignet
 Berechnung durch HFA

Schallschutz $R_w (C; C_{tr})$ 53(-4;-10) dB
 $L_{n,w} (C_i)$
 mit Dachziegeleindeckung $R_w = 51 (-4; -10)$ dB
 Beurteilung durch TGM

Flächenbezogene Masse m 41,60 kg/m^2
 Berechnet mit GKF



Bemerkung: Die Ausführung des Unterdachs und der Konterlattenhöhe sind je nach Dachneigung bzw. nationalen Anforderungen festzulegen.

Baustoffangaben zur Konstruktion, Schichtaufbau (von außen nach innen, Maße in mm)

Schicht	Dicke	Baustoff	Wärmeschutz				Brandverhaltensklasse EN
			λ	$\mu \text{ min - max}$	ρ	c	
A		Betondachstein od. Ziegeldachstein			2100		A1
B	30,0	Holz Fichte Lattung (30/50)	0,120	50	450	1,600	D
C	50,0	Holz Fichte Konterlattung (Mindesthöhe 50mm)	0,120	50	450	1,600	D
D	22,0	Holzfaserdämmplatte [045; 250] - Unterdeckplatte	0,045	5	250	2,100	E
E	200,0	Konstruktionsholz (80/..; e=800)	0,120	50	450	1,600	D
F	200,0	Mineralwolle [035; 50; <1000°C]	0,035	1	50	1,030	A1
G		Dampfbremse $s_d \geq 1 \text{ m}$			1000		
H	50,0	Holz Fichte Querlattung (50/80; a=400)	0,120	50	450	1,600	D
I	50,0	Mineralwolle [035; 50; <1000°C]	0,035	1	50	1,030	A1
J	12,5	Gipsplatte Typ DF (GKF) oder	0,250	10	800	1,050	A2
J	12,5	Gipsfaserplatte	0,320	21	1000	1,100	A2

Ökologische Bewertung (pro m^2 Konstruktionsfläche)

Datenbasis ecoinvent

$\Delta OI3$ 57,5

Berechnung durch HFA

Ökologische Bewertung im Detail

Datenbasis Datenbank ecoinvent

Lebenszyklus (Phasen)	GWP [kg CO ₂ Äqv.]	AP [kg SO ₂ Äqv.]	EP [kg PO ₄ Äqv.]	ODP [kg R11 Äqv.]	POCP [kg Ethen Äqv.]	
A1 - A3	5,488	0,233	0,103	4,66E-6	0,012	

Lebenszyklus (Phasen)	PERE [MJ]	PERM [MJ]	PERT [MJ]	PENRE [MJ]	PENRM [MJ]	PENRT [MJ]
A1 - A3	57,904	426,948	484,852	751,197	14,722	765,919