

Flachdach/flachgeneigtes Dach - fdroba01a-01

Flachdach/flachgeneigtes Dach, Holzrahmen/Holztafel, nicht hinterlüftet, mit Installationsebene, mit Abhängung, andere Oberfläche

Bauphysikalische Bewertung

Brandschutz REI 30
 max. Spannweite = 5 m; max. Last $E_{d,fi}$ = 3,0 kN/m² (geprüft ohne Dacheindeckung)
 REI 60 bei ≥ 200 mm MW $\geq 1000^\circ\text{C}$ und Dämmungssicherung (Blechstreifen: b = 100 mm, e ≤ 300 mm; d = $\geq 0,5$ mm);
 Klassifizierung durch HFA

Deutschland

F30

Last $E_{d,fi}$ gemäß des deutschen Verwendbarkeitsnachweises

Nachweis: DIN 4102-4:2016-05, Tabelle 10.19, Zeile 1

Wärmeschutz U 0,13 W/(m²K)
 Diffusionsverhalten geeignet

unter Einhaltung folgender Randparameter:
 Flachdach ohne Auflast und unbeschattet mit schwarzer Dachbahn ($a \geq 0,9$);
 Innenraumklima gemäß Bemessungsfeuchtebelast WTA 6-2; Luftdichtheitsklasse LDK A+;

sonnenreicher Standort mit Solarstrahlungssumme $\geq 1146 \text{ kWh/m}^2\text{a}$ sowie Jahresmitteltemperatur $\geq 10,3$;

Sollten diese Randparameter nicht zutreffend sein, ist ein objektbezogener Nachweis

mittels hygrothermischer Simulation zu erbringen.

für Deutschland:

Randparameter nach DIN 68800-2:2012-02, Anhang A, Bild A.20;

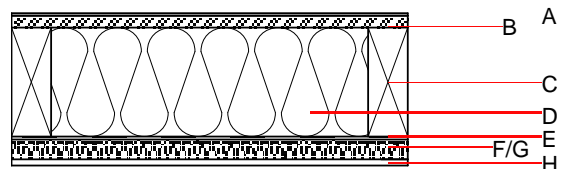
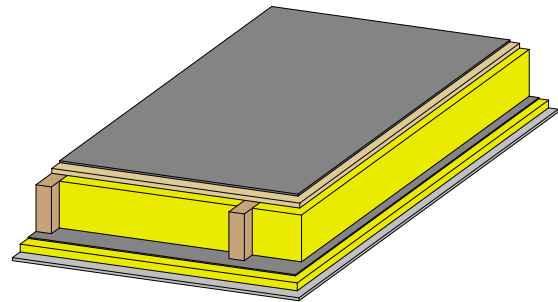
Sollten diese Randparameter nicht zutreffend sein, ist ein objektbezogener Nachweis

mittels hygrothermischer Simulation zu erbringen.

Schallschutz R_w (C;C_{tr}) 52(-4;-9) dB
 $L_{n,w}$ (C)

Beurteilung durch Müller-BBM

Flächenbezogene Masse m 177,90 kg/m²



Bemerkung: ACHTUNG: Der Aufbau ist nur unter bestimmten Randbedingungen diffusionstechnisch geeignet. Sollten diese nicht zutreffen, wird hinsichtlich des Feuchteschutzes einen objektbezogenen Nachweis mittels hygrothermischer Simulation benötigt.

Baustoffangaben zur Konstruktion, Schichtaufbau (von außen nach innen, Maße in mm)

Schicht	Dicke	Baustoff	Wärmeschutz				Brandverhaltensklasse EN
			λ	μ min - max	ρ	c	
A		Kunststoffeindeckung ev. Blecheindeckung auf strukturierter Trennlage					E
B	25,0	OSB	0,130	200	600	1,700	D
C	280,0	Konstruktionsholz (80/..; e=800)	0,120	50	450	1,600	D
D	280,0	Mineralwolle [040; ≥ 30 ; $\geq 1000^\circ\text{C}$]	0,040	1	30	1,030	A1
E		Feuchteadaptive Dampfbremse					E
F	40,0	Abhängung					
G	40,0	Mineralwolle [040; ≥ 30 ; $\geq 1000^\circ\text{C}$]	0,040	1	30	1,030	A1
H	15,0	Gipsplatte Typ DF (GKF)	0,250	10	800	1,050	A2

Ökologische Bewertung (pro m² Konstruktionsfläche)

Datenbasis ecoinvent

ΔOIB	43,0
Berechnung durch HFA	

Datenbasis GaBi (ÖKOBAUDAT)

Verbaute Menge an Nawaros	kg	35,500
Biogener Kohlenstoff in kg CO ₂ Äqv.	kg CO ₂	52,670
Einsatz Primärenergie	MJ	810,310
Davon Anteil erneuerbar	%	24,660

Berechnung durch TUM

Ökologische Bewertung im Detail

Datenbasis Datenbank ecoinvent

Lebenszyklus (Phasen)	GWP [kg CO ₂ Äqv.]	AP [kg SO ₂ Äqv.]	EP [kg PO ₄ Äqv.]	ODP [kg R11 Äqv.]	POCP [kg Ethen Äqv.]	
A1 - A3	-9,510	0,191	0,057	2,93E-6	0,038	

Lebenszyklus (Phasen)	PERE [MJ]	PERM [MJ]	PERT [MJ]	PENRE [MJ]	PENRM [MJ]	PENRT [MJ]
A1 - A3	65,837	449,585	515,422	478,730	92,312	571,042

Datenbasis Datenbank GaBi (ÖKOBAUDAT)

Lebenszyklus (Phasen)	GWP [kg CO ₂ Äqv.]	AP [kg SO ₂ Äqv.]	EP [kg PO ₄ Äqv.]	ODP [kg R11 Äqv.]	POCP [kg Ethen Äqv.]	
A1 - A3	-23,389	0,166	0,024	1,34E-6	0,030	
C1 - C4	59,294	0,003	0,003	7,72E-8	0,000	
A1 - C4	39,462	0,171	0,028	1,43E-6	0,030	

Lebenszyklus (Phasen)	PERE [MJ]	PERM [MJ]	PERT [MJ]	PENRE [MJ]	PENRM [MJ]	PENRT [MJ]
A1 - A3	198,379	614,871	812,390	590,785	63,278	654,135
C1 - C4	0,992	-607,922	-606,931	11,458	-13,688	-2,230
A1 - C4	199,861	7,208	206,208	610,447	49,654	660,173