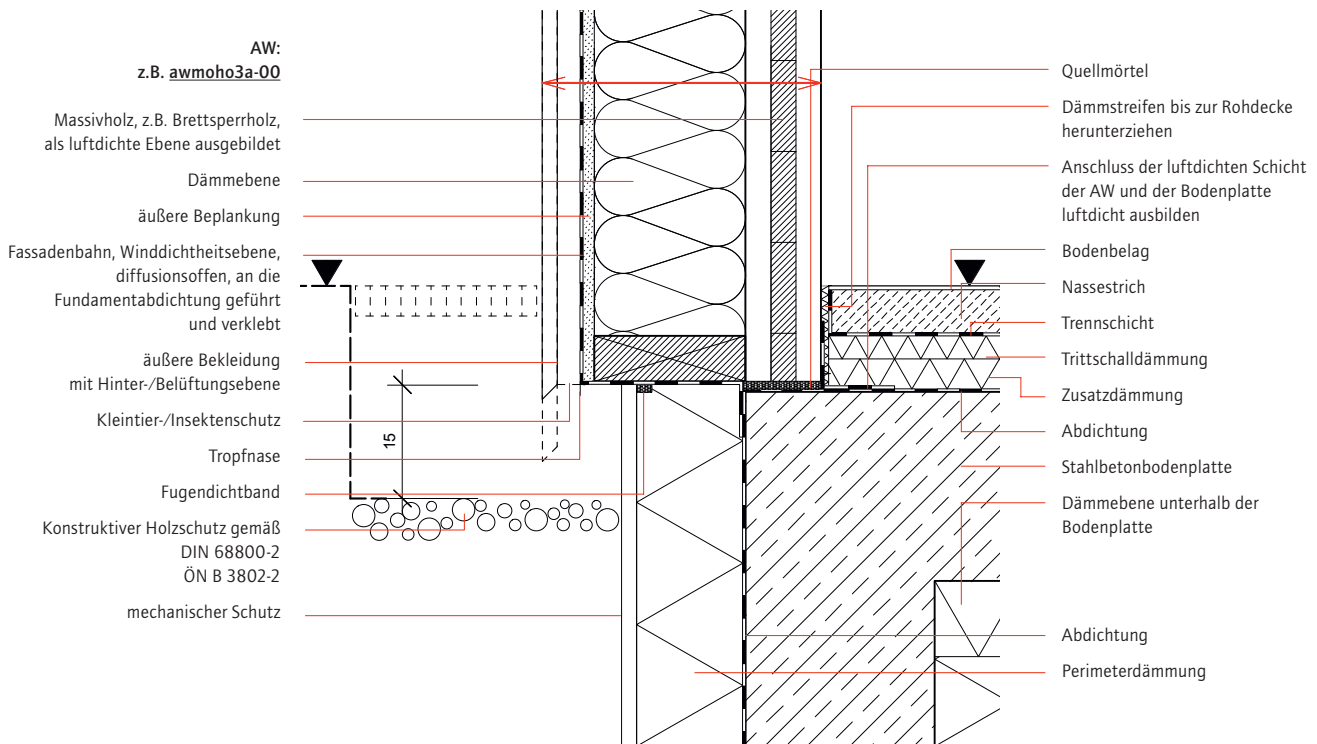


## Detailpunkt awmxsom12

AW: Holzmassiv, innenseitig sichtbar belassen,

BODEN: Dämmebene unterhalb der Bodenplatte, Sockelhöhe 15cm



### Anmerkungen

Alle Leitdetails zeigen den Anschluss im ungestörten Bereich, Anschlüsse zu Außen- und Balkentüren stellen eine zusätzliche Herausforderung dar. Darüber hinaus gibt es eine Vielzahl an Ausführungsvarianten. Weitere Details und näher Erläuterungen sind in der Richtlinie „Sockelanschluss im Holzhausebau“ zu finden.

Auf einen ausreichenden Spritzwasserschutz ( $\geq 30$  cm) speziell bei Holzfassaden oder feuchteempfindlichen Fassadenmaterialien ist zu achten. Der Spritzwasserbereich vergrößert sich bei glatten Böden und starker Bewitterung auf bis zu 50 cm. Die Verwendung von Betonplatten, Faserzementplatten, Putzsystemen und dergleichen als Sockelverkleidung ist zu empfehlen. Bei Holzfassaden, die in den Spritzwasserbereich ragen, sollten etwaige Vorkehrungen z.B. Ausführung von Horizontalschalungen als Verschleißschicht geplant werden.

### Leistungseigenschaften

Die detaillierten Bauteilaufbauten und Materialien sowie die Leistungseigenschaften der Einzelbauteile sind den jeweiligen Bauteildatenblättern zu entnehmen (siehe LINK in der Zeichnung). Bei dem dargestellten Detail werden unter der Verwendung von den oben beispielhaft genannten Bauteilen die folgenden Prognosewerte erreicht. Ein genauer Nachweis der Leistungseigenschaften ist immer projektspezifisch zu erbringen.

#### Wärmeschutz

Längenbezogener Wärmedurchgangskoeffizient ( $W/(mK)$ )

$\Psi = -0,154$  wärmebrückenfreier Anschluss.

Eine luftdichte Gebäudehülle wird vorausgesetzt.

#### Schallschutz

Das bewerte Bau- Schalldämm- Maß ( $R'_{w}$ ) muss entsprechend DIN 4109-02 bzw. ÖNORM B 8115 objektspezifisch ermittelt werden.

Eine Abschätzung zur Vorplanung kann durch die unten angeführten pauschalen Zu- bzw. Abschläge getroffen werden.

$R_{w(\text{Bauteil})} - 5 \text{ dB} = R'_{w(\text{Bauteil})}$

$R'_{w \text{ awmoho03a-00: } 43 \text{ dB} - 5 \text{ dB} = 38 \text{ dB}$

#### Feuerwiderstand

Bei Ausführung analog der dargestellten konstruktiven Randbedingungen wird die Feuerwiderstandsfähigkeit der flächigen Bauteile auch im Bereich der Bauteilfügungen sichergestellt. Bei sichtbar belassenem BSP sind die konstruktiven Randbedingungen zum Schichtenaufbau der Bauteildatenblätter zwingend einzuhalten.