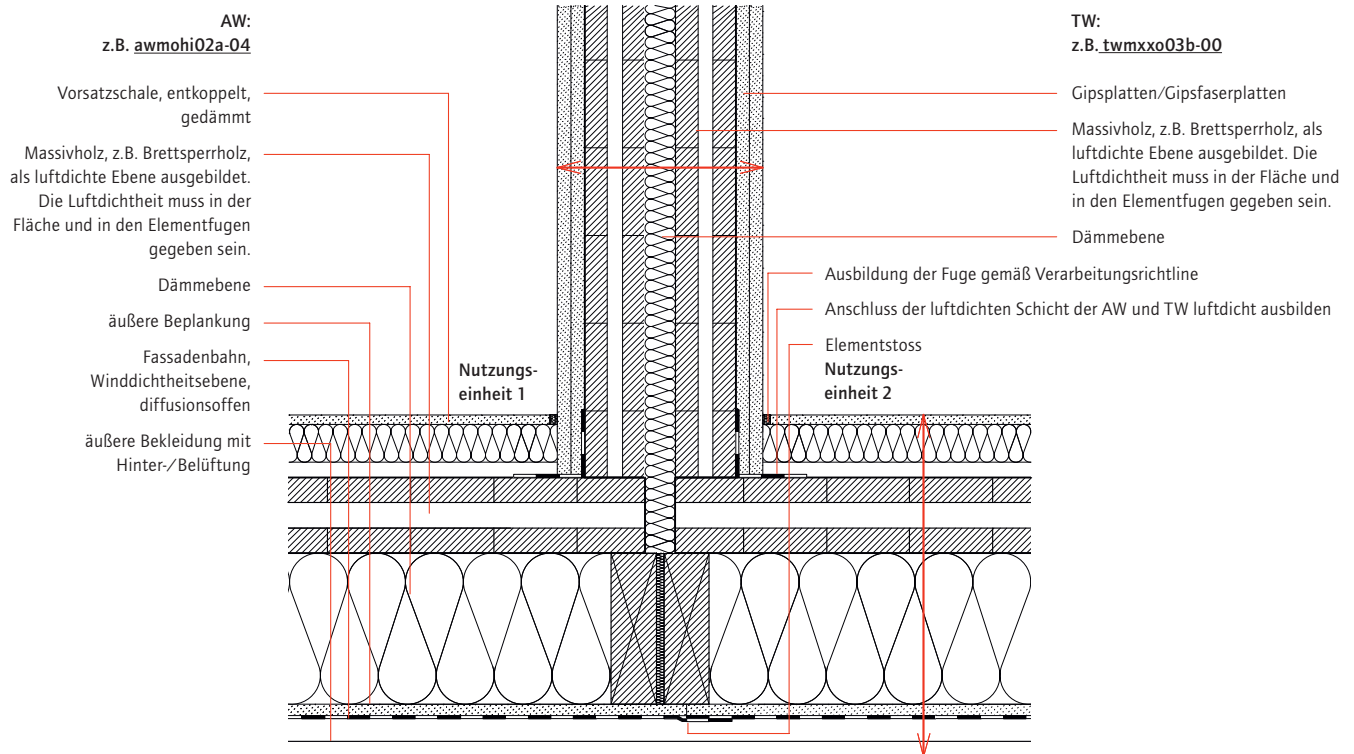


Detailpunkt awmxtwm08

AW: Holzmassiv, mit Installationsebene

TW: Holzmassiv, zweischalig, beplankt, „K₂60“

2 Nutzungseinheiten, 60 Minuten Feuerwiderstand



Anmerkungen

Bei Trennwänden besteht die Möglichkeit die Außenwand durchlaufen zu lassen. Achtung: Wegen der Schalllängsleitung sollte dann zumindest die Außenwand mit Vorsatzschalen ausgeführt werden!

Leistungseigenschaften

Die detaillierten Bauteilaufbauten und Materialien sowie die Leistungseigenschaften der Einzelbauteile sind den jeweiligen Bauteildatenblättern zu entnehmen (siehe LINK in der Zeichnung). Bei dem dargestellten Detail werden unter der Verwendung von den oben beispielhaft genannten Bauteilen die folgenden Prognosewerte erreicht. Ein genauer Nachweis der Leistungseigenschaften ist immer projektspezifisch zu erbringen.

Wärmeschutz

Längenbezogener Wärmedurchgangskoeffizient (W/(mK))
 $\Psi = -0,04$; wärmebrückenfreier Anschluss
 Eine luftdichte Gebäudehülle wird vorausgesetzt.

Schallschutz

Das bewertete Bau- Schalldämm- Maß (R'_{w}) muss entsprechend DIN 4109-02 bzw. ÖNORM B 8115 objektspezifisch ermittelt werden. Eine Abschätzung zur Vorplanung kann durch die unten angeführten pauschalen Zu- bzw. Abschläge getroffen werden.

$$R'_{w(\text{Bauteil})} - 5\text{dB} = R'_{w(\text{Bauteil})}$$

$$R'_{w \text{ awmohi02a-04}}: 53 \text{ dB} - 5\text{dB} = 48 \text{ dB}$$

$$R'_{w \text{ twmxxo03b-00}}: 58 \text{ dB} - 5 \text{ dB} = 53 \text{ dB}$$

Feuerwiderstand

Bei Ausführung analog der dargestellten konstruktiven Randbedingungen wird die Feuerwiderstandsfähigkeit der flächigen Bauteile auch im Bereich der Bauteilfugungen sichergestellt. Für gekapselte K₂60 Bauteil können Ausführungsvarianten der Bauteilfugen auch dem Konstruktions- und Detailkatalog [Merk et al.] entnommen werden.

Literatur:

_Merk M.; Werther N.; Gräfe M.; Fülle C.; Leopold N.; Sprinz D.; Busch M.; Brunn M.: „Erarbeitung weiterführender Konstruktionsregeln/-details für mehrgeschossige Gebäude in Holzbauweise der Gebäudeklasse 4“ Abschlussbericht des Lehrstuhls für Holzbau und Baukonstruktion der TU München im Rahmen der Forschungsinitiative Zukunft Bau des Bundesamtes für Bauwesen und Raumordnung, Band F 2923, Fraunhofer IRB Verlag ISBN 978-3-8167-9353-3, 08/2014